



APMEP

Association des Professeurs de Mathématiques de l'Enseignement Public  
*de la maternelle à l'université*

# Association des Professeurs de Mathématiques de l'Enseignement Public



*De la maternelle à l'université*

*05 juin 2024*

## Programme de la Journée

- 8 h 30 à 9 h : Accueil
- 9 h 00 à 10 h 30 : Présentation de l'APMEP et Atelier sur la présentation d'articles d'Au fil des maths (« Fabrication de très grandes boîtes avec une feuille A4 » – « Panier mathématiques » – « Le CDI de Marie Ange »)
- 10 h 55 à 11 h 55 : Discussion sur les Journées Nationales 2025
- 13 h 20 à 14 h 50 : Intervention de l'IA-IPR *Philippe Dutarte* sur les questions d'actualité
- 15 h 00 à 16 h 30 : ateliers en parallèle





APMEP

Association des Professeurs de Mathématiques de l'Enseignement Public  
*de la maternelle à l'université*

---

# PRÉSENTATION DE L'APMEP



APMEP

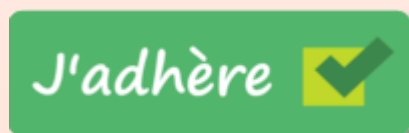
Association des Professeurs de Mathématiques de l'Enseignement Public  
*de la maternelle à l'université*

## Qu'est-ce que l'APMEP ?

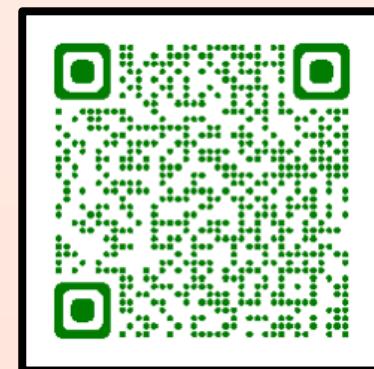
- Promouvoir l'enseignement des mathématiques et en défendre les intérêts
- Mener une politique active et dynamique, comme en témoignent ses prises de position, ses propositions, ses productions, ses interventions et ses efforts de communication
- Totalement indépendante ; elle ne vit que de ses productions et des cotisations de ses adhérents
- Association loi de 1901 reconnue d'utilité publique
- Adhérentes et adhérents : enseignantes et enseignants les mathématiques de la maternelle à l'université
- Abonnement : établissements scolaires, bibliothèques universitaires

## Pour quoi adhérer

- Pour promouvoir et défendre collectivement une certaine conception de l'enseignement des mathématiques (plaquette Visage : <https://www.apmep.fr/Visages-de-l-APMEP>)
- Pour pouvoir disposer de brochures à moindre coût en prise avec l'actualité de l'enseignement des mathématiques
- Pour contribuer à donner à l'Association les moyens de faire face à ses frais de fonctionnement et à ses prestations gratuites : site, bulletin AU FIL DES MATHS, Publimath (base bibliographique), etc.
- Pour participer au travail coopératif qui se fait à l'APMEP



Adhérer en ligne ou en demandant un formulaire au secrétariat  
(réduction fiscale de 66%)



## Agir et échanger

### ➤ Des commissions

- [1<sup>er</sup> degré](#)
- [Collège](#)
- [LP](#)
- [LEGT](#)
- [Formation des enseignants](#)
- [Enseignement Supérieur](#)

### ➤ Des groupes de travail


- Annales [d'examens](#)  
et [concours de recrutement](#)
- Annales [des Olympiades académiques](#)
- [APMEP – Femmes & Maths](#)
- [Fondamentaux et Automatismes](#)
- [Littéramaths](#)
- [Histoire des mathématiques](#)
- [Publimath](#)
- [Jeux et mathématiques](#)
- [Mathématiques et Informatique](#)
- [Apprentissages des mathématiques et sciences cognitives](#)
- [Maths – Europe](#)
- [Culture, Arts et Mathématiques](#)
- [Le projet MathScope](#)
- [Journées Nationales](#)

## Informier et mutualiser

### Le Bulletin Grande Vitesse

### BGV Bulletin Grande Vitesse

N° 233 décembre 2023 ISSN 0299 - 533X (imprimé) - ISSN 2609-0345 (en ligne)




**Éditorial**

**Un manque de temps**

Sur [education.gouv](https://www.education.gouv.fr), on lit que le ministre de l'éducation nationale « a confié à une mission "exigence des savoirs" le soin d'identifier les principales mesures à prendre pour rehausser le niveau scolaire des élèves, de la maternelle au lycée, et de lui proposer un plan d'action opérationnel pour les mettre en œuvre. »

Lire l'éditorial

### Vie de l'association




**Les mercredis de l'APMEP**

Vous pouvez retrouver sur le site l'ensemble des présentations des interventions de cette année.

Pour débiter la nouvelle année 2024 en beauté, vous aurez le plaisir d'écouter **Pascal Sirieux** qui présentera son article [Estimer la mesure de longueurs à l'école élémentaire](#) publié dans le Au Fil des Maths n° 550.

Pour en savoir +



**Appel à article**  
**Au fil des maths**

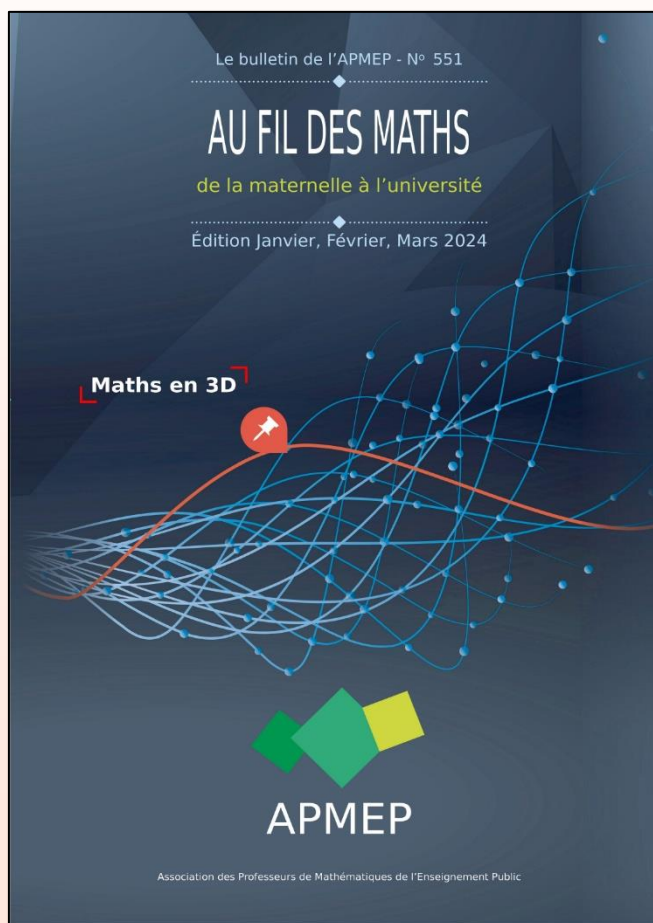
Envoyez vos articles à l'équipe de rédaction d'Au Fil des Maths, qu'ils soient ou non en lien avec le fil rouge du n°553 "L'accompagnement des élèves" avant le premier mars 2024.

Pour en savoir +

**Discours de la présidente de l'APMEP**  
**aux Journées Nationales à Rennes**

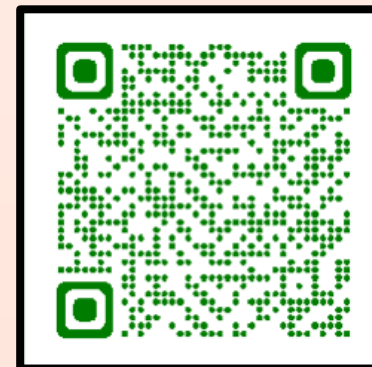
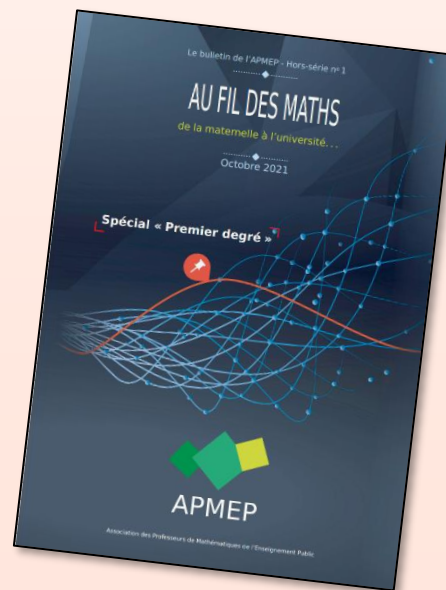


## Informier et mutualiser



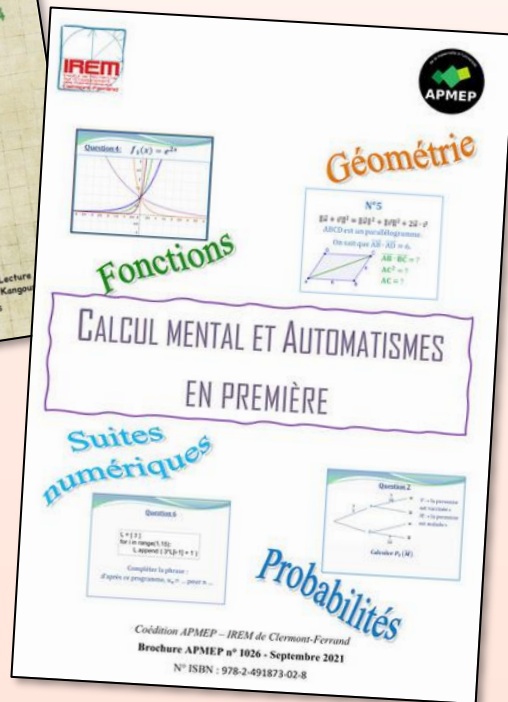
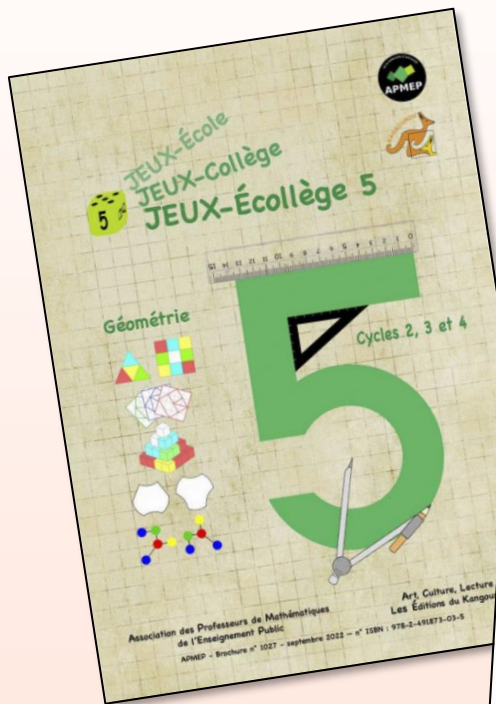
### AU FIL DES MATHS

- Trimestriel
- <https://afdm.apmep.fr/>
- Hors-série 1<sup>er</sup> degré : [lien](#)



## Informier et mutualiser

Les brochures éditées par l'APMEP  
accessibles sur la [boutique](#) en ligne  
(réduction pour les adhérentes et adhérents)





# APMEP

Association des Professeurs de Mathématiques de l'Enseignement Public  
*de la maternelle à l'université*

## Site internet et espace adhérent

- Vie de l'association au National et dans les Régionales, comptes rendus des réunions, annales, Publimath, ressources, etc.
- Espace adhérent
- Besoin de volontaires pour aider !



APMEP  
26 rue Duméril  
75 013 PARIS  
(métro 5 : Campo Formio)  
Téléphone : 01 43 31 34 05  
Télécopie : 01 42 17 08 77  
Mèl : secretariat-apmep@orange.fr

The screenshot shows the APMEP website interface. At the top, there is a header with the APMEP logo and the text 'APMEP Association des Professeurs de Mathématiques de l'Enseignement Public de la maternelle à l'université'. Below the header is a navigation bar with links for 'QUI SOMMES-NOUS?', 'ADHÉRER', 'AU FIL DES MATHS', 'LIBRAIRIE', and social media icons. The main content area is divided into several sections: 'L'APMEP' with a logo, 'Brochures et Revues' with a book icon, 'Ressources' with a star icon, and a green banner for 'Annuaire Brevet, CAP, BEP, Bac, BTS, concours « niveau Terminale »'. Below this are three columns of featured content: '« Visages de l'APMEP »', 'Enseigner les mathématiques au XXI<sup>e</sup> siècle', and 'Actualités de l'APMEP communiqués les plus récents'. On the right side, there are sections for 'Base de ressources bibliographiques', 'Au fil des Maths Grands', and 'Actualités et Informations'. At the bottom, there is a section for 'SÉMINAIRES ET COLLOQUES IREM' with the IREM logo and text about the 2023-2024 season.

## Mercredis de l'APMEP

- Certains mercredis ont lieu des ateliers de 17 h à 18 h 30 en distanciel, informations sur le [site de l'APMEP](#)
- Plutôt cycles 1 à 4
- Par exemple...
  - 15 mai 2024 : Valentina Celi présente son article Catégoriser les formes en maternelle publié dans Au Fil des Maths.
  - 22 mai 2024 : Stéphanie Evesque et Bruno Rozanès, membres du groupe collège de l'IREM de Lyon, présentent des situations pour enseigner les fractions en cycle 3. Après cette visio sur les fractions et les décimaux, vous arrêterez définitivement les pizzas !



## Publimath



The screenshot shows the Publimath website interface. At the top left is the APMEP logo. The main title 'Publimath' is in a large, stylized red font. Below it, the text 'Base de ressources pour l'enseignement des mathématiques' is displayed. There are two yellow buttons: 'Présentation' and 'Aide à la recherche'. A search bar contains the text 'Chercher : ' followed by a text input field, the word 'dans', a dropdown menu showing 'les fiches', and a 'Valider' button with a green checkmark. Below the search bar are two blue buttons: 'Recherche avancée' and 'Bibliothèque numérique'. Underneath, 'Chercher par :' is followed by three blue buttons: 'mots-clés', 'auteurs', and 'classification'. At the bottom left, there are two blue buttons: 'Glossaire' (with a book icon) and 'dernières fiches' (with a RSS icon). On the right side of the interface, there are four logos: 'irem' in a script font, the APMEP logo, an owl logo with 'ARDM' below it, and a blue icon of a notepad with a pencil. Below these logos is the text 'Proposer une fiche'. At the bottom right, there is a large QR code.

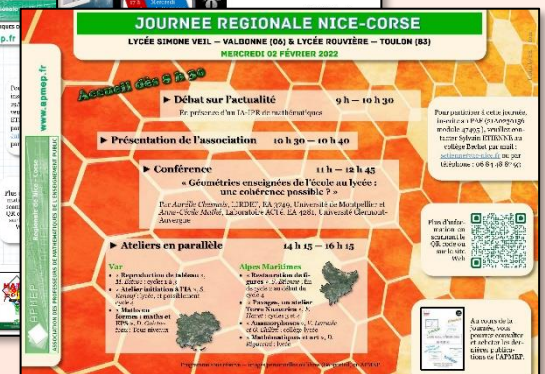
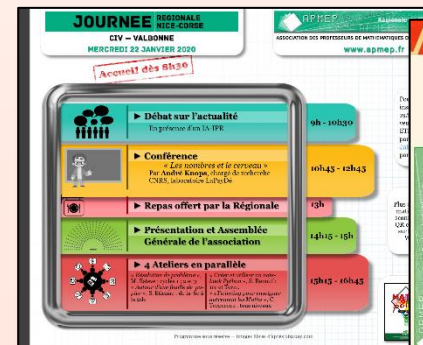
## Régionale Nice Corse (2022/2023)

### ➤ Réunions diverses

- 3 à 4 par an
- Questions d'actualités
- Préparation des comités, de la Journée
- Formation

### ➤ Journée de la Régionale, module EAFC 54658

- Une fois par an
- Des ateliers en parallèle
- Une conférence
- Des rencontres
- Questions d'actualité avec un IA-IPR
- L'Assemblée Générale : **candidatures au comité régional !**

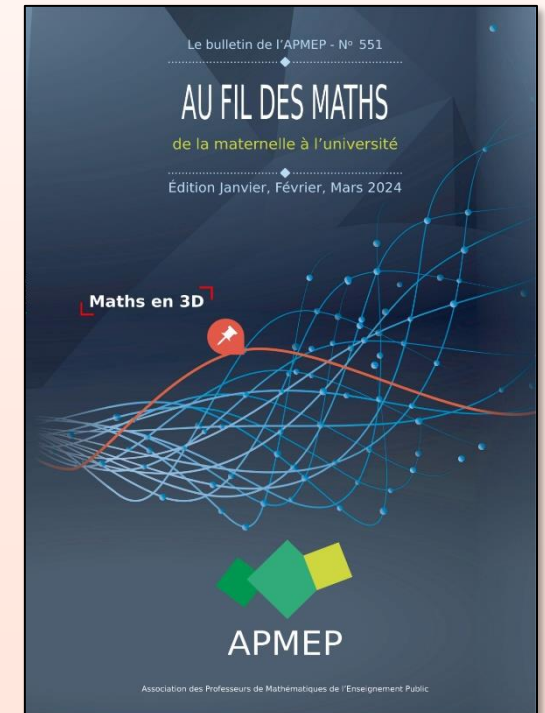




APMEP

Association des Professeurs de Mathématiques de l'Enseignement Public  
*de la maternelle à l'université*

**FABRICATION DE TRÈS  
GRANDES BOÎTES AVEC UNE  
FEUILLE A4 – MANUELLA  
FREYERMUTH & FLORENCE  
SORIANO-GAFIUK  
AFDM N° 551**



## En bref

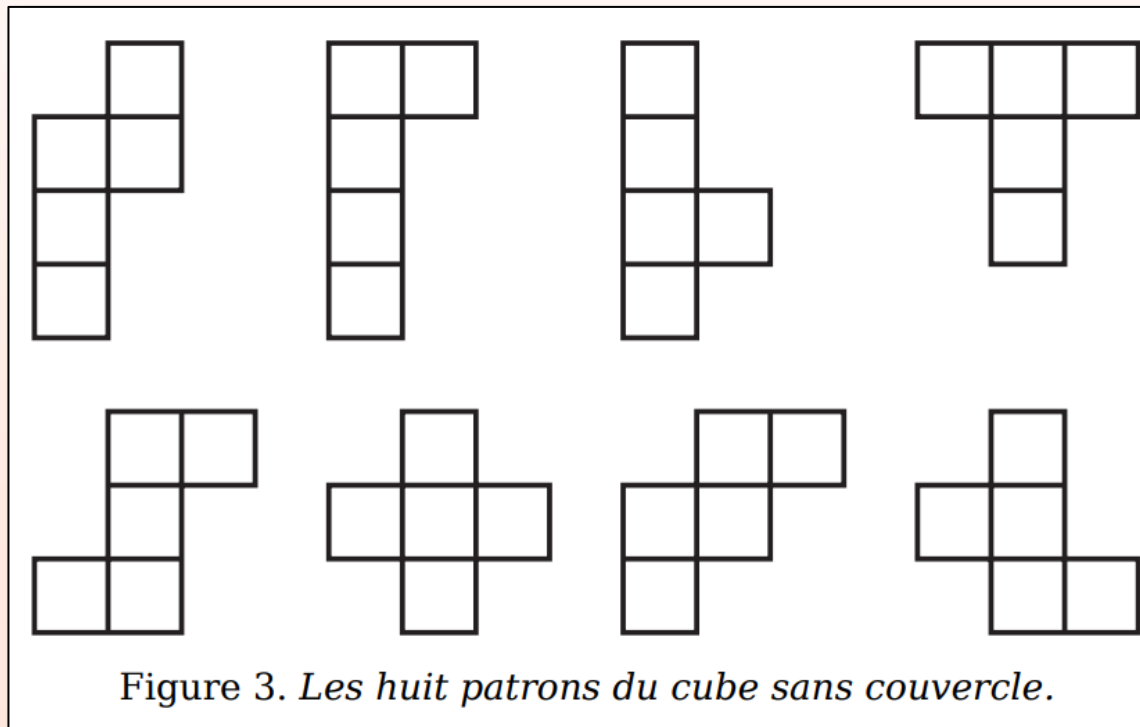
- Sur le site de la revue (pour adhérentes et adhérents)
  - <https://afdm.apmep.fr/rubriques/ouvertures/fabrication-de-tres-grandes-boites-avec-une-feuille-a4/>
- Chapeau
  - « Voilà un problème d'optimisation qui devrait fasciner vos élèves dès le cycle 3 ! Les auteurs présentent des réflexions et productions fort intéressantes : de quoi puiser des idées originales à réinvestir dans vos classes. »
- Plan
  - Introduction
  - À propos de l'énoncé
  - Boîtes cubiques et comparaison directe des volumes (cycles 3 & 4)
  - Boîtes parallélépipédiques rectangles et comparaison des contenances (cycles 3 & 4)
  - Conclusion

## Le problème

- « Fabriquer des boîtes sans couvercle avec des feuilles de format A4. Quel plus grand volume de boîte parvient-on à obtenir ? »
- Des idées pour le cycle 3 ?
- Et au cycle 4 ?
- Et au lycée ?

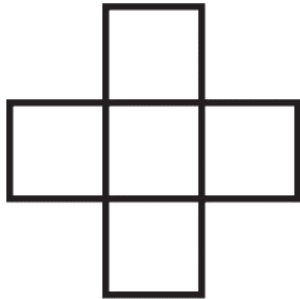
# Patrons

➤ Tracer les patrons du cube sans couvercle (à une isométrie près)



# Optimisation

➤ Quel volume maximal pour les patrons suivants sur une feuille A4 ?

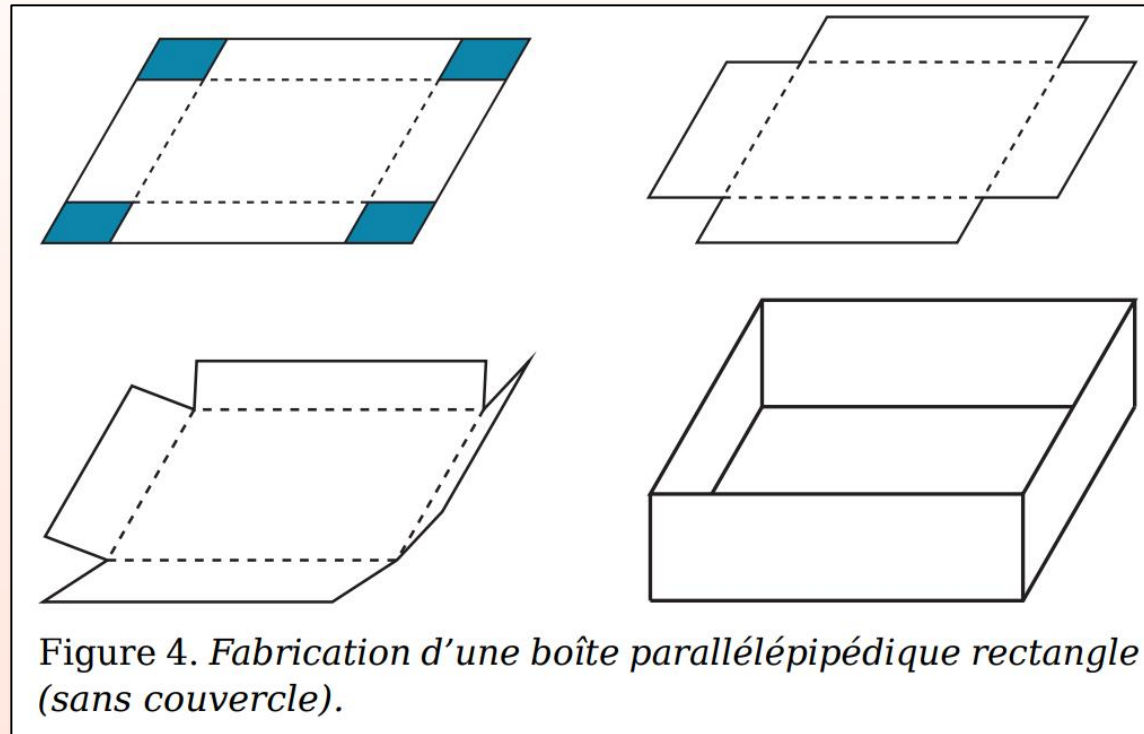


*Le volume est maximal lorsque l'arête est égale à*  
 $\min\left(\frac{L}{3} ; \frac{l}{3}\right) \approx 7,0 \text{ cm.}$



*Le volume est maximal lorsque l'arête est égale à*  
 $\min\left(\frac{L}{4} ; \frac{l}{2}\right) \approx 7,4 \text{ cm.}$

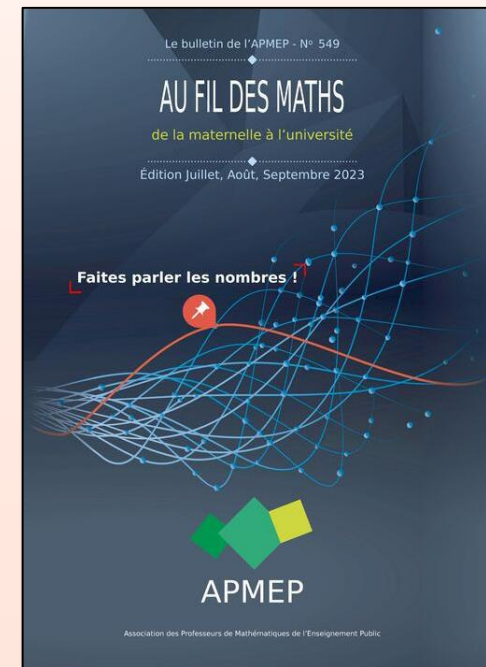
## Et avec cette forme ?



## Des liens pour aller plus loin

- La boîte du pâtissier, APMEP
  - [https://www.apmep.fr/IMG/pdf/Atelier\\_L02.pdf](https://www.apmep.fr/IMG/pdf/Atelier_L02.pdf)
- Des origamis en cours de math, Anne-Marie Aebischer, AFDM
  - <https://afdm.apmep.fr/rubriques/ouvertures/des-origamis-en-cours-de-math/>
- Il était une fois .... la boîte du pâtissier, Jacques CHAPPAZ et Florence MICHON, Grand N n° 72, pp. 19 à 32, 2003
  - [https://irem.univ-grenoble-alpes.fr/medias/fichier/72n3\\_1555577318663-pdf](https://irem.univ-grenoble-alpes.fr/medias/fichier/72n3_1555577318663-pdf)

# LES *SACAMATHS* – NATHALIE BRAUN & HOURIA LAFRANCE AFDM N° 549



## En bref

- Sur le site de la revue (pour adhérentes et adhérents)
  - <https://afdm.apmep.fr/rubriques/elev es/les-sacamaths/>
- Chapeau
  - « L'association Les Maths En Scène propose à ses adhérents des sacamaths, une nouvelle façon pour les élèves d'entrer en relation avec les mathématiques. Les auteurs nous racontent les débuts de ce projet et l'intérêt des élèves pour ce dispositif. »
- Plan
  - L'origine du projet
  - Un sac, des maths !
  - Les objectifs
  - Expérimentations menées en 2021-2022
  - Acquérir des sacamaths
  - Quel retour de la part des élèves ?
- Sur la revue digitale, un témoignage d'Anne-France Acciari

## Objectifs

- « Faire découvrir le côté ludique des mathématiques
- Proposer des défis, des jeux qui permettront de passer un moment agréable en famille
- Développer ou faire découvrir la culture mathématique grâce à des lectures
- Renouer les liens en famille autour de la culture mathématique à travers la culture du jeu, de la littérature et du monde du numérique
- Partager et prendre du plaisir à travers des activités ou lectures mathématiques
- Améliorer la perception de la culture mathématique à travers les émotions positives procurées par le plaisir de jouer et de lire en famille
- Créer des liens positifs entre les familles et les enseignants à travers la culture mathématique »

## Et ailleurs dans l'académie...

- Panier mathématiques
  - Un livre autour des mathématiques
  - Un numéro de revue scientifique
  - Un message codé (César, Polype, etc.)
  - Une belle figure à construire
  - Un jeu du commerce
  - Une déclinaison mathématiques
- Pas d'obligation de tout faire
- Des règles didactisées
- Des fiches pour les parents
- Des fiches pour les élèves
- Un espace en ligne pour des compléments



## Retours d'élèves

M. ETIENNE Panier mathématiques 6°  
<http://www.sylvain-etienne.fr>

### Panier mathématiques : retour d'expérience familial

Prénom et NOM de l'élève : \_\_\_\_\_

Classe : 6°C Numéro du panier mathématique : \_\_\_\_\_

Qu'est-ce qui vous a particulièrement plu dans ce panier ?

Nous avons apprécié le puzzle "entra mes mes sommes" car les "deuts" dessus, certain jeu nous avons réussi à le faire : à Romain faire "la belle figure" son bras droit pour réparé avons pris des photos pour le faire

Des suggestions pour améliorer ce panier ?

un jeu de carte avec des calculs

Pourriez le garder un peu @ ≈ 3 semaines

Devi par le panier

M. ETIENNE Panier mathématiques 6°  
<http://www.sylvain-etienne.fr>

### Panier mathématiques : retour d'expérience familial

Prénom et NOM de l'élève : \_\_\_\_\_

Classe : 6°C Numéro du panier mathématiques : \_\_\_\_\_

Qu'est-ce qui vous a particulièrement plu dans ce panier ?

Ce qui nous a particulièrement plu est le livre "C'est car il y a plein de magie incroyable et les après

Des suggestions pour améliorer ce panier ?

Non

M. ETIENNE Panier mathématiques 6° 2023/2024  
<http://www.sylvain-etienne.fr> Retour d'expérience

### Panier mathématiques : retour d'expérience familial

Prénom et NOM de l'élève : \_\_\_\_\_

Classe : 6°C Numéro du panier mathématiques : 02

Qu'est-ce qui vous a particulièrement plu dans ce panier et pourquoi ?

Ce qui ma particulièrement plu dans ce panier ce sont les activités : par exemple : le déchiffrage morse ça ma plu car j'ai passé un bon temps à le faire et j'ai aimé aussi la belle figure car j'ai trouvé ça très intéressant.

Des suggestions pour améliorer ce panier ?

Je suggere rien. C'était très bien comme ça. Merci de me l'avoir donné pour le week-end de semaine.



APMEP

Association des Professeurs de Mathématiques de l'Enseignement Public  
*de la maternelle à l'université*

## Des liens pour aller plus loin

➤ Blog de Sonia Marichal

- <https://algorithmes.blogspot.com/p/le-projet-sacamaths.html>

➤ Les Maths en Scène

- <https://lesmathsencene.fr/blog/2021/01/09/article-les-sacs-a-maths/>



APMEP

Association des Professeurs de Mathématiques de l'Enseignement Public  
*de la maternelle à l'université*

# LE CDI DE MARIE-ANGE – MARIE- ANGE BALLEREAU AFDM TOUS NUMÉROS

## En bref

➤ Sur le site de la revue (ouvert)

- <https://afdm.apmep.fr/category/rubriques/temps/le-cdi-de-marie-ange/>

➤ Résumé

- Marie-Ange nous partage des livres de tout type et de différents niveaux à avoir dans le CDI de son établissement. Dans les articles, outre un résumé et un avis, deux encarts « côté élèves » et « côté professeur » expliquent l'intérêt pour les élèves et les enseignants.

## Les dernières publications

- N° 551 : Sam Loyd – Puzzles et casse-tête mathématiques, Collection Les malices du kangourou, ACL Éditions, 2015,
- N° 550 : Dessiner avec un compas, Laurent Stefano, Fleurus
- N° 549 : Le démon des maths, Hans Magnus Enzenberger, Ed. Seuil/Métaillé
- N° 548 : Je suis... Sophie Germain, Anne Boyé & Christine Charretton, Jacques André éditeur
- N° 547 : Fous des maths, École d'espionnage, mission fractions, Linda Bertola & Agnese Baruzzi, Éditions White Stars Kid
- N° 546 : Histoire universelle des chiffres, L'intelligence des hommes racontée par les nombres et le calcul, Georges Ifrah, Collection Bouquins, Robert Laffont, 1994
- N° 545 : Les mensonges de Pinollo, Collection « Jeux, tests & maths », Éditions Pole
- N° 544 : Emmy Noether, passion pour les mathématiques ; Gauss, le prince des mathématiques ; Galois, le mathématicien rebelle ; ..., Santi Selvi, Zarzo (Bang Éditions)



APMEP

Association des Professeurs de Mathématiques de l'Enseignement Public  
*de la maternelle à l'université*

## Les actions possibles

- Remplir le CDI de livres de mathématiques
- Faire un prix littéraire du type prix Tangente
- Faire faire des fiches de lecture
- Travailler le conte et les mathématiques



APMEP

Association des Professeurs de Mathématiques de l'Enseignement Public  
*de la maternelle à l'université*

# Des liens pour aller plus loin

## ➤ Littéramath

- <https://www.apmep.fr/LitteraMaths>
- <https://litteramath.fr/>

## Pause cognitive Retour pour 10 h 55





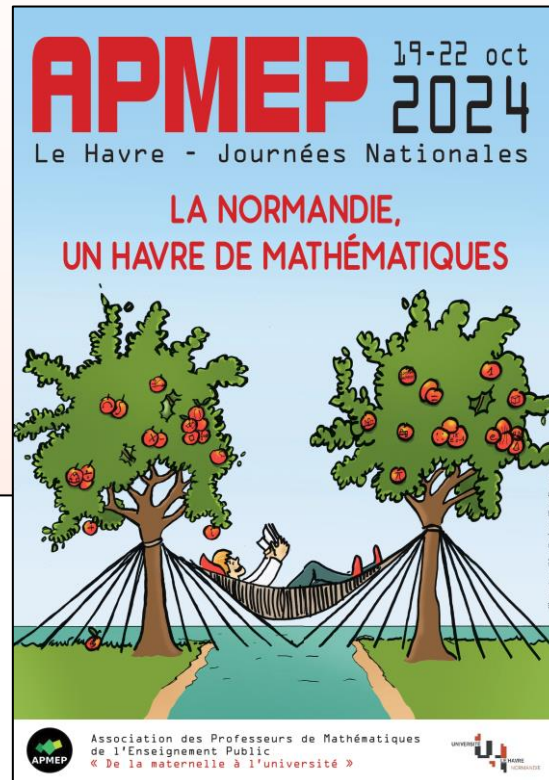
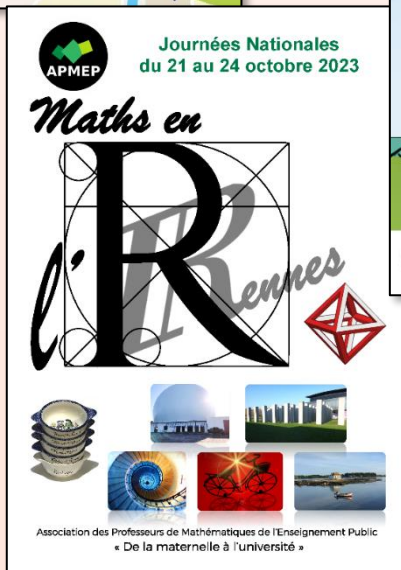
APMEP

Association des Professeurs de Mathématiques de l'Enseignement Public  
*de la maternelle à l'université*

# Programme de la matinée

➤ 10 h 55 à 11 h 55 : Discussion sur les Journées Nationales

## Les Journées Nationales



Des conférences

Des ateliers

Des formations

Des rencontres

Des exposants

De la convivialité



APMEP

Association des Professeurs de Mathématiques de l'Enseignement Public  
*de la maternelle à l'université*

# JN et Régionale Nice Corse

- Année 2025
- Ville choisie : Toulon



## Dates et lieux en bref

- Du samedi 18 octobre 2025 au mardi 21 octobre 2025
  - Samedi 18 octobre, en amphithéâtre au palais des congrès Neptune : présentation des Journées Nationales ; conférence inaugurale
  - Dimanche 19 et lundi 20, en établissement scolaire : ateliers ; conférences, commissions, questions d'actualité ; exposants
  - Mardi 21, en amphithéâtre au palais des congrès Neptune : Assemblée générale de l'association ; conférence de clôture
- Pour les accompagnants, enfants : des sorties

## Thème & affiche

- « Les mathématiques ont toujours la côte ! »
- Concours d'affiche avec une classe (lycée GT Henri Matisse)



## Emploi du temps prévisionnel

	Samedi 18 octobre [lieu]	Dimanche 19 octobre [lieu]	Lundi 20 octobre [lieu]	Mardi 21 octobre [lieu]
8 h 30				
9 h		8 h 30 - 10 h Conférences / ateliers	8 h 30 - 10 h Conférences / ateliers	8 h 30 - 10 h Assemblée Générale
9 h 30				
10 h				Prix Serge Hocquenghem Présentation JN 2026
10 h 30				
11 h				
11 h 30		10 h 45 - 12 h 15 Réunion des Régionales	10 h 45 - 12 h 15 Conférences / ateliers	11 h - 12 h 30 Conférence de clôture
12 h				
12 h 30		Salon des Exposants		
13 h	12 h 30 - 14 h Accueil		Repas	Repas
13 h 30				
14 h				
14 h 30	14 h - 15 h 30 Ouverture des Journées			
15 h		14 h 15 - 15 h 45 Commissions nationales	14 h 15 - 15 h 45 Questions d'actualité	14 h - 17 h Visites de fin des « Journées Nationales »
15 h 30				
16 h				
16 h 30	16 h - 17 h 30 Conférence inaugurale			
17 h		16 h 15 - 17 h 45 Conférences / ateliers	16 h 15 - 17 h 45 Conférences / ateliers	
17 h 30				
18 h		Rencontre « Au fil des maths »		
18 h 30	Réception municipalité			
19 h				
19 h 30				
20 h		Spectacle	Banquet	



APMEP

Association des Professeurs de Mathématiques de l'Enseignement Public  
*de la maternelle à l'université*

## Conférences

- Conférence inaugurale :
- Conférence de clôture : Sylvie Méléard, Professeur, membre de l'IUF, Porteur de la Chaire Modélisation Mathématiques et Biodiversité (Mathematical Modeling for Biodiversity), Responsable du master MSV (Mathematics for Life Sciences), Département de Mathématiques Appliquées (Applied Maths Department), Ecole Polytechnique, France
- Conférences dimanche et lundi



APMEP

Association des Professeurs de Mathématiques de l'Enseignement Public  
*de la maternelle à l'université*

# Amphithéâtre samedi et mardi

- Palais des congrès Neptune
  - 800 places
  - Un espace accueil pour recevoir les participants, une bagagerie
  - Une salle pour le secrétariat/trésorerie et pour le matériel
- **Appel à volontaires !**



APMEP

Association des Professeurs de Mathématiques de l'Enseignement Public  
*de la maternelle à l'université*

## Etablissement dimanche et lundi

- Ateliers : 20 à 30 salles de 20/25 places avec ordinateur et système de vidéoprojection ; salle informatique
- Conférences, commissions, questions d'actualité : 3 salles de 100 ; 100 et 50 places minimum
- Exposants : salles de classes contigües ou gymnase (300 m<sup>2</sup>)
- Un espace accueil pour recevoir les participants
- Une bagagerie
- Une salle pour le secrétariat/trésorerie et pour le matériel
- Une salle pour le Bureau National
- Service de restauration

## Budget prévisionnel

DEPENSES	RECETTES
Location locaux	Droits d'inscription
Stands exposants	Droits d'exposition (exposants)
Salaires personnels	Sponsors
Conférenciers (déplacement, hébergement, repas)	Subventions
Frais organisateurs (déplacements, courrier, fournitures, photocopies, etc.)	Repas de midi
Communication (Affiches, banderole, badges, livrets du congressiste)	Banquet
Transports	Soirées
Assurance	Sorties
Location de matériel (photocopieur, tableau blanc interactif, cafetières, etc.)	Goodies
Repas de midi	
Banquet (repas, animation, navette)	
Soirées	
Sorties	
Goodies	
Publication BGV spécial Journées (l'impression, le routage, l'affranchissement)	

## Et des personnes pour organiser...

- Isabelle Angeletti
- Henry Bertrand
- Catherine Chabrier
- Guillaume Chilini
- Laurent Colin
- Stephane Decrauzat
- Marlène Esteve
- Sylvain Etienne
- Sophie Fossati
- Emmanuelle Girot
- Cédric Gourjon
- Denis Guicheteau
- Monique & Valérie Leenhardt
- Valerie Lemesle
- Maeva Lossouarn
- Nelly Moureau
- Laurent Poli
- Vientcent Spielmann
- Alain Tavernier
- **Et pourquoi pas vous ?**

## Questions diverses





APMEP

Association des Professeurs de Mathématiques de l'Enseignement Public  
*de la maternelle à l'université*

## Programme de l'après-midi

- 13 h 20 à 14 h 50 : Atelier débat sur les réformes et l'actualité en présence d'un IA-IPR de mathématiques



APMEP

Association des Professeurs de Mathématiques de l'Enseignement Public  
*de la maternelle à l'université*

# QUESTIONS À M. DUTARTE IA-IPR DE MATHÉMATIQUES DE L'ACADÉMIE DE NICE

Journée de la Régionale de l'APMEP – 05 juin 2024



APMEP

Association des Professeurs de Mathématiques de l'Enseignement Public  
*de la maternelle à l'université*

# Sommaire

- [Formations initiale et continue](#)
- [Lycée professionnel](#) (pas de questions)
- [Lycée général & technologique](#)
- [Questions « choc des savoirs »](#)
- [Autres questions](#)



APMEP

Association des Professeurs de Mathématiques de l'Enseignement Public  
*de la maternelle à l'université*

## Formation initiale et continue

- Quelles sont les évolutions prévues dans le recrutement et la formation des futurs enseignants ?
- Quel avenir pour les laboratoires de Mathématiques au regard des contraintes d'organisation des formations de l'EAFC ?



APMEP

Association des Professeurs de Mathématiques de l'Enseignement Public  
*de la maternelle à l'université*

## Lycée général & technologique

- Comment peut-on concilier la préparation du Grand Oral avec la lourdeur du programme ?
- Quelles sont les modalités de l'épreuve de 1<sup>re</sup> l'an prochain ?
- Que pensez-vous de la mise en concurrence des enseignements en seconde ? (augmentation des notes pour recruter...)

## Questions « choc des savoirs » (I)

- Quel bilan peut-on faire des groupes de soutien/approfondissement de 6<sup>e</sup> ?
- Les groupes en sixième/cinquième :
  - Peut-on faire des groupes hétérogènes ?
  - Les alternants en M2 peuvent-ils avoir des 6<sup>e</sup> et des 5<sup>e</sup> l'an prochain ?
  - AESH : Comment allons-nous faire pour les élèves ayant des AESH lors des groupes de besoins, seront-elles toutes dans la même salle ou devront elles aller aider d'autres élèves ?
  - Je suis volontaire pour prendre les « niveau A » en 6<sup>e</sup>, je souhaite rencontrer des collègues qui travaillent en « classe autonome » ou suivre une formation.
  - Quelles formations pour les enseignants ?

## Questions « choc des savoirs » (II)

- Concernant les nouveaux programmes annoncés :
- Y a-t-il un changement de programme prévu pour les cycles 3/4 ? A quel horizon ?
  - Dans le projet de programme de cycle 2, certaines introductions sont en désaccord avec les avancées en didactique des mathématiques (introduction de l'ensemble des décimaux par la mesure par exemple). Y a-t-il des chercheurs dans l'écriture des programmes ? Au vu des changements annoncés, on pourra commencer les équations différentielles en 6<sup>e</sup>, mais qu'en est-il du sens ?
  - « La méthode [démarche] de Singapour » : Est-elle obligatoire ? Sera-t-elle généralisée du cycle 2 au cycle 4 ?
  - Quelle formation pour les PE pour un programme qui change d'un coup pour tout le cycle 2 à la rentrée 2024 et qu'en est-il pour l'adaptation en CE1 et CE2 ?

## Questions « choc des savoirs » (III)

- Les enseignants du 1<sup>er</sup> degré seront-ils encore amenés à intervenir au collège l'an prochain dans le cadre des pactes ?
- Quels changements pour le DNB ?
- Qu'en est-il de la classe de prépa-2<sup>de</sup> ?



APMEP

Association des Professeurs de Mathématiques de l'Enseignement Public  
*de la maternelle à l'université*

## Autres questions

- Serait-il possible de mettre en place un partenariat avec des enseignants-chercheurs mathématiciens ?
- IREM de Nice : où en est-on ?



APMEP

Association des Professeurs de Mathématiques de l'Enseignement Public  
*de la maternelle à l'université*

Avec nos remerciements chaleureux  
pour votre venue



APMEP

Association des Professeurs de Mathématiques de l'Enseignement Public  
*de la maternelle à l'université*

## Programme de l'après-midi (06)

- 15 h 00 à 16 h 30 : Ateliers d'une heure et demi en parallèle
  - Atelier *mathématiques et biodiversité* (Hervé Uro) : tout niveau
  - Atelier *présentation la semaine des mathématiques* (Charlotte Digne) : plutôt C2 et C3 (dont 6<sup>e</sup>)



APMEP

Association des Professeurs de Mathématiques de l'Enseignement Public  
*de la maternelle à l'université*

## Programme de l'après-midi (83)

- 15 h 00 à 16 h 30 : Ateliers d'une heure et demi en parallèle
- Atelier *Création d'un jeu de type unlock en mathématiques* (Denis Guicheteau) : tout niveau
  - Atelier *Problème atypique : Tâche à Prise d'Initiative* (Sylvain Etienne) : C3 et C4
  - Atelier *Initiation au crochet hyperbolique* (Anne-Sophie Suchard) : **atelier annulé**



APMEP

Association des Professeurs de Mathématiques de l'Enseignement Public  
*de la maternelle à l'université*

## Questions diverses

Pour la [régionale Nice Corse de l'APMEP](#) :

Mail : [regnicecorse@apmep.fr](mailto:regnicecorse@apmep.fr)

- Président : Sylvain ETIENNE
- Vice-présidente : Monique LEENHARDT
- Trésorier : Sophie FOSSATI
- Trésorière adjointe : Emmanuelle GIROT
- Secrétaire : Guillaume CHILINI